



## ІНСТРУКЦІЯ КОРИСТУВАЧА

ПАСПОРТ  
ТЕХНІЧНЕ КЕРІВНИЦТВО  
СЕРВІСНА КНИЖКА

## ЗМІСТ

Як знайти свій механізм? .....	3	Epos GDV (базовий Unitas 6498) .....	35
Зміст по механізмах .....	4	Jaquet 7365 .....	36
Історія компанії EPOS .....	5	Unitas 6497-1 .....	37
Правила користування механічними годинниками .....	10	Unitas 6497-1 .....	38
<b>Інструкції до механізмів:</b>		Unitas 6498 .....	39
ETA 2824-2 QPS .....	12	Unitas 6498 .....	40
ETA 2681 .....	13	Unitas 6498 .....	41
ETA 2892-2 4500 DD .....	14	Unitas 6498 .....	42
ETA 2892-2 4500 DD .....	15	Peseux 7040 .....	43
ETA 2892-A2 HS .....	16	Peseux 7046 .....	44
ETA 2892-A2 HS .....	17	Peseux 7046 .....	45
ETA 2671, ETA 2824-2, ETA 2892-A2, SW200, SW300 .....	18	Peseux 7046 .....	46
ETA 2892-A2 9000 DD .....	20	Epos QPL (базовий Unitas 6497) .....	47
ETA 2892-A2 9000 DD .....	21	Epos QPL (базовий Unitas 6497) .....	48
ETA 2892-A2 14000 DD .....	22	ETA 2671 (з двома механізмами) .....	49
ETA 2892-A2 DD Regulator .....	23	ETA 2671 (з двома механізмами) .....	50
Valjoux 7750 .....	24	ETA 2834-2 .....	51
Valjoux 7750 .....	25	Peseux 7001 .....	52
Valjoux 7750 .....	26	ETA 2824 2040 DD .....	53
Valjoux 7751 .....	27	ETA 2824 2040 DD .....	54
Valjoux 7751 .....	28	Ronda 705 .....	55
Valjoux 7751 .....	29	Epos VERSO (базовий Unitas 6497) .....	56
ETA 2893-2 .....	30	Epos VERSO (базовий Unitas 6497) .....	57
ETA 2512 .....	31	Сервісна книжка .....	58
A.Schild 1726 .....	32	Сервісна карта .....	59
A.Schild 1727 .....	33	Умови гарантійного обслуговування .....	63
A.Schild 1727 .....	34	Гарантійний талон .....	65

## ЯК ЗНАЙТИ СВІЙ МЕХАНІЗМ?

### Вітаємо Вас з придбанням годинника EPOS!

- Epos - це 100% швейцарська марка, створена справжніми професіоналами, які використовують свої власні розробки.
- Це високонадійні годинники з матеріалів найвищої якості.
- Використання унікальних і складних механізмів робить будь-який з цих годинників бажаним придбанням для колекціонерів усього світу тому, що ці механізми часто вже не виробляються іншими годинниковими фірмами.

Щоб ваш годинник довгі роки радував Вас бездоганною та точною роботою, ми пропонуємо Вам уважно вивчити цю інструкцію.

Всі наші рекомендації дійсні для всіх моделей механічних годинників (з ручним або автоматичним заводом), а також для кварцових моделей.

Зверніться до інформації, що відноситься безпосередньо до механізму конкретного годинника.

### Як знайти свій механізм?

Для того, щоб знайти інструкцію до Вашого годинника, насамперед потрібно визначити, який саме механізм встановлений у ваш годинник. Цю інформацію можна визначити кількома способами.

1. Продавець-консультант зобов'язаний вписати механізм у гарантійний талон (див. стор 65). Він має знаходитися у полі «Механізм».
2. Інтернет магазин ДЕКА. Ви маєте змогу зайти на сайт <https://deka.ua/>, далі у пошуковий рядок вписати модель вашого годинника, наприклад: 3437.135.20.15.25. Далі потрібно клікнути на вашу модель та у розділі «Назва механізму» перевірити, який механізм встановлений у цю модель. На цю модель результатом буде «Sellita Sw200».
3. Офіційний сайт компанії EPOS <https://www.epos.ch/>. Після переходу на офіційний сайт Вам необхідно у пошуковий рядок вписати модель вашого годинника, наприклад: 3437.135.20.15.25. Далі потрібно клікнути на вашу модель у результатах пошуку «search result for: 3437.135.20.15.25» та у розділі «Movement» перевірити, який механізм встановлений у цю модель. На цю модель результатом буде «Sellita Sw200».
4. Або зателефонувати на гарячу лінію компанії ДЕКА за номером 0 800 211 652.

## ЗМІСТ ПО МЕХАНІЗМАХ

Механізм	Сторінка	Механізм	Сторінка
A.Schild 1726	32	ETA 2892-2 4500 DD	14-15
A.Schild 1727	33-34	ETA 2892-A2 9000 DD	20-21
Epos GDV (базовий Unitas 6498)	35	ETA 2892-A2 14000 DD	22
Epos QPL (базовий Unitas 6497)	47-48	ETA 2892-A2 DD Regulator	23
Epos VERSO (базовий Unitas 6497)	56-57	ETA 2893-2	30
ETA 2512	31	Jaquet 7365	36
ETA 2671, ETA 2824-2, ETA 2892-A2, SW200, SW300	18-19	Peseux 7040	43
		Peseux 7046	44-46
ETA 2671 (з двома механізмами)	49-50	Peseux 7001	52
ETA 2681	13	Ronda 705	55
ETA 2824-2 QPS	12	Unitas 6497-1	37-38
ETA 2824 2040 DD	53-54	Unitas 6498	39-42
ETA 2834-2	51	Valjoux 7750	24-26
ETA 2892-A2 HS	16-17	Valjoux 7751	27-29

## ПРАВИЛА ВИКОРИСТАННЯ МЕХАНІЧНИХ ГОДИННИКІВ

### Установка дати та дня тижня, установка часу

– **УВАГА!** Перед установкою часу встановіть дату, місяць, день тижня та фазу місяця. Щоб уникнути помилки календаря, не маніпулюйте заводною голівкою в період з 22.00 до 04.00 (під час автоматичного переведення числа та дня тижня). У моделі 3368 це період з 20.00 до 6.00.

– **УВАГА!** Під час установки часу секундна стрілка може стопоритися.

– **УВАГА!** Установка та коригування часу здійснюється шляхом обертання заводної голівки таким чином, щоб стрілки рухалися вперед (по ходу руху годинної стрілки).

### Заводна голівка

Заводна голівка у механічних годинників з датою та днем тижня має три положення:

– Початкове (не витягнуте) положення призначається для ручного заводу, якщо годинник не носився більше 40 годин (як для моделей з автопід заводом, так і для моделей з ручним заводом). Деякі герметичні моделі з водозахистом від 100 метрів мають заводну голівку, що загвинчується, яка забезпечує додаткову водонепроникність. Для підзаводу годинника голівку попередньо необхідно відкрутити.

– Середнє положення голівки (наполовину витягнуте) призначається для виставлення дати та дня тижня шляхом обертання голівки за годинною та проти годинної стрілки.

– Положення при повністю витягнутої голівці використовується для установки часу (годин, хвилини).

10

### Механічний годинник з ручним заводом

Заводити годинник необхідно плавно, без ривків. У нейтральному положенні прокрутити голівку поперемінно від себе - на себе близько 20 разів. Якщо годинник тривалий час не носить на руці, застосує мастило деталей механізму, що може привести до порушення точності ходу годинника в подальшому. Щоб цього уникнути, рекомендується з періодичністю один раз на місяць заводити годинник від руки до повного заводу, тобто до моменту зростання зусилля на заводній голівці (але не більше 20 оборотів). Щоб уникнути забруднення та пошкодження не рекомендується піддавати годинник різкому впливу високих і низьких температур, розкривати та розбирати годинник. Не слід піддавати годинник впливу магнітного поля та хімічних продуктів.

### Механічний годинник з автопід заводом

Завод годинника здійснюється тільки шляхом махових рухів самого годинника (наприклад, коли людина при ходьбі здійснює махові рухи рукою, на якій розташовується годинник). Температурні зміни, магнітні поля, що випромінюються комп'ютерами та іншими приладами, закон земного тяжіння, а також сам власник є основними факторами, які впливають на точність ходу автоматичного механізму. Якщо годинник не носили більше 40 годин, необхідно завести годинник від руки шляхом обертання заводної голівки на 5-10 оборотів. Якщо годинник тривалий час не носить на руці, застосує мастило деталей механізму, що може привести до порушення точності ходу годинника в подальшому. Щоб цього уникнути, рекомендується з періодичністю один раз на місяць заводити годинник від руки шляхом обертання заводної голівки на 10-15 обертів.

## ПРАВИЛА ВИКОРИСТАННЯ МЕХАНІЧНИХ ГОДИННИКІВ

### Догляд за годинником

Щоб уникнути розгерметизації годинника, забруднення і пошкодження механізму **забороняється**:

- розкривати та розбирати годинник;
- піддавати годинник різким перепадів температур, штовхуванню заморозуванню або сильного нагрівання (відвідування лазні, сауни, прийом гарячих ванн в годиннику), оскільки це може привести до короткочасної розгерметизації корпусу годинника та потрапляння вологи всередину механізму;
- плавати та пірнати, приймати душ в годиннику (крім моделей, що мають водозахист 100, 200 м та вище) та експлуатувати годинник в умовах, для яких він не призначений. Пам'ятайте, що різкі перепади тиску також здатні викликати короткочасну розгерметизацію годинника та потрапляння вологи всередину. Несправність годинника, викликана потраплянням вологи в механізм, є наслідком порушення правил експлуатації та тягне до втрати права на гарантійний ремонт;
- класти годинник на поверхню та всередину електропобутових приладів, які є джерелом електромагнітного випромінювання (сильного магнітного поля), СВЧ-печей, акустичних систем, в т.ч. вбудованих, телевізійних, відео- та аудіоприладів, оскільки це може привести до порушення роботи механізму годинника;
- піддавати годинник впливу агресивних хімічних речовин.

### Технічне обслуговування та профілактика

Для безвідмовної роботи годинника рекомендується проводити періодичне (1 раз в 3 роки) профілактичне обслуговування в авторизованому сервісному центрі. В ході обслуговування проводиться чистка та змащування механізму, коригування точності ходу, проводиться заміна заводної головки та прокладок в корпусі годинника для збереження водонепроникності.

## Годинники механічні з автопідзаходом, з механізмом ETA 2824-2 QPS

### Технічні дані

Наручний годинник з секундною стрілкою в положенні «8 годин», календарем, сапфіровим склом в металевому корпусі з нержавіючої сталі (316L), з механізмом автоматичного підзаводу. Автоматичне заведення пружини забезпечує достатній для безперервної роботи годинника резерв ходу при носінні його на руці не менше 8 годин на добу. Резерв ходу при повному заводі пружини становить 38 годин. Годинники високого класу точності, комплектуються механізмом калібру ETA 2824-2 QPS, 25 каменів. Годинник є виробом, який можливо ремонтувати. Допустиме відхилення точності ходу +/- 15 секунд на добу.

Інструкція з експлуатації

### 1. Встановлення дати:

Витягніть заводну головку до крайнього положення (III). Обертаючи стрілки за годинниковою стрілкою, встановіть час на 6 годині 30 хвилин (хвилинна та годинна стрілки повинні бути біля цифри 6). Не можна переводити дату, якщо стрілки встановлені вгору.

Встановіть заводну головку в середнє положення (II) та встановіть вчорашню дату. Переведіть її в крайнє положення (III) та за годинниковою стрілкою переведіть стрілками дату на сьогоднішню (це відбувається, коли стрілки проходять через 12-00).

Далі встановіть поточний час. Якщо поточний час післяобідній, то необхідно повернути стрілки через 12-00 ще раз і далі вже встановити точний час.

Поверніть головку у вихідне положення (I).



### 2. Встановлення поточного часу:

Витягніть заводну головку до крайнього положення (III) і, обертаючи її на себе, щоб стрілки рухалися за годинниковою стрілкою, встановіть поточний час, після чого поверніть головку у вихідне положення (I).

**Увага!** Під час установки часу секундна стрілка може стопоритися.

**Примітка.** Після тривалої перерви в експлуатації необхідно завести годинник (5-6 оборотів заводної головки). При повсякденному носінні досить кілька разів струсити годинник, і маховик підзаводу призведе в рух механізм. Щоб уникнути зносу пристрою автопідзаводу, при заведенні годинника вручну не слід робити більш 20 оборотів заводної головки.

**Увага!** Категорично забороняється встановлювати дату і час в період часу з 21.00 до 3.00.

**Примітка.** Правила користування механічними годинниками дивіться на сторінці 9.

## Годинники механічні з автопідзаводом, з механізмом ETA 2681

### Технічні дані

Наручний годинник з центральною секундною стрілкою, одинарним календарем, з механізмом автоматичного підзаводу. Автоматичне заведення пружини забезпечує достатній для безперервної роботи годинника резерв ходу при носінні його на руці не менше 8 годин на добу. Резерв ходу при повному заводі пружини становить 38 годин. Годинники високого класу точності, комплектуються механізмом калібру ETA 2671, 25 каменів. Годинник є виробом, який можливо ремонтувати. Допустиме відхилення точності ходу +/- 15 секунд на добу

### Інструкція з експлуатації

#### 1. Встановлення дати:

Витягніть заводну головку до крайнього положення (III). Обертаючи стрілки за годинниковою стрілкою, встановіть час на 6 годині 30 хвилин (хвилинна та годинна стрілки повинні бути біля цифри 6). Не можна переводити дату, якщо стрілки встановлені вгору.

Встановіть заводну головку в середнє положення (II) та встановіть вчорашню дату. Переведіть її в крайнє положення (III) та за годинниковою стрілкою переведіть стрілками дату на сьогоднішню (це відбувається, коли стрілки проходять через 12-00).

Далі встановіть поточний час. Якщо поточний час післяобідній, то необхідно повернути стрілки через 12-00 ще раз і далі вже встановити точний час.

Поверніть головку у вихідне положення (I).



#### 2. Встановлення поточного часу:

Витягніть заводну головку до крайнього положення (III) і, обертаючи її на себе, щоб стрілки рухалися за годинниковою стрілкою, встановіть поточний час, після чого поверніть головку у вихідне положення (I).

**Увага!** Під час установки часу секундна стрілка може стопоритися.

**Примітка.** Після тривалої перерви в експлуатації необхідно завести годинник (5-6 оборотів заводної головки). При повсякденному носінні досить кілька разів струсити годинник, і маховик підзаводу призведе в рух механізм. Щоб уникнути зносу пристрою автопідзаводу, при заведенні годинника вручну не слід робити більш 20 оборотів заводної головки.

**Увага!** Категорично забороняється встановлювати дату і час в період часу з 21.00 до 3.00.

**Примітка.** Правила користування механічними годинниками дивіться на сторінці 9.



## Годинники механічні з автопідзаходом, з механізмом ETA 2892-2 4500 DD

### Технічні дані

Наручний годинник з хронографом\*, календарем («велика дата»), з механізмом автоматичного підзахода. Автоматичне заведення пружини забезпечує достатній для безперервної роботи годинника резерв ходу при носінні його на руці не менше 8 годин на добу. Резерв ходу при повному заводі пружини становить 42 години. Годинники високого класу точності, комплектуються механізмом калібру ETA 2892-2 4500 DD, 46 каменів. Годинник є виробом, який можливо ремонтувати. Допустиме відхилення точності ходу +/- 30 секунд на добу.

\* Хронограф – це годинник з двома незалежними вимірвальними системами: одна показує поточний час, інша вимірює короткі проміжки часу. Лічильник реєструє секунди, хвилини, години та може бути включений або відключений за бажанням.

\* Велика дата – покажчик числа місяця, що складається з двох дисків. На лівому диску розміщені цифри 0,1,2,3, що позначають десятки; на правому – цифри, відповідні одиницям: від 0 до 9.



### Інструкція з експлуатації

#### 2. Встановлення дати:

Витягніть заводну головку до крайнього положення (III). Обертаючи стрілки за годинниковою стрілкою, встановіть час на 6 годині 30 хвилин (хвилинна та годинна стрілки повинні бути біля цифри 6). Не можна переводити дату, якщо стрілки встановлені вгору.

Встановіть заводну головку в середнє положення (II) та встановіть вчорашню дату. Переведіть її в крайнє положення (III) та за годинниковою стрілкою переведіть стрілками дату на сьогоднішню (це відбувається, коли стрілки проходять через 12-00).

Далі встановіть поточний час. Якщо поточний час післяобідній, то необхідно повернути стрілки через 12-00 ще раз і далі вже встановити точний час.

Поверніть головку у вихідне положення (I).

### 2. Встановлення поточного часу:

Витягніть заводну головку до крайнього положення (III) і, обертаючи її на себе, щоб стрілки рухалися за годинниковою стрілкою, встановіть поточний час, після чого поверніть головку у вихідне положення (I).

**Увага!** Під час установки часу секундна стрілка може стопоритися.

### 3. Хронограф:

Для запуску та зупинки хронографа служить верхня кнопка А, а для обнулення показань та повернення в початкове положення використовується нижня кнопка В. Лівий лічильник є накопичувачем хвилин хронографа. Нижній лічильник служить накопичувачем годин хронографа.

**Увага!** Не рекомендується носити годинник з постійно включеним (понад 12 годин поспіль) хронографом тому, що підвищене навантаження на механізми скорочує запас ходу.

**Примітка.** Після тривалої перерви в експлуатації необхідно завести годинник (5-6 оборотів заводної головки). При повсякденному носінні досить кілька разів струсити годинник, і маховик підзарядки призведе в рух механізм. Щоб уникнути зносу пристрою автопідзарядки, при заведенні годинника вручну не слід робити більш 20 оборотів заводної головки.

**Увага!** Категорично забороняється встановлювати дату і час в період часу з 21.00 до 3.00

**Примітка.** Правила користування механічними годинниками дивіться на сторінці 9..

#### Правила використання хронографа

##### Категорично забороняється:

- коригувати годинник (робити налаштування дати, годин, хвилин) під час роботи хронографа!
- натискати одночасно кнопки запуску та обнулення хронографу!
- запускати хронограф, коли заводна головка

### Робота хронографа

**Увага!**  
Забороняється редагувати годинник під час роботи хронографу!



знаходиться в витягнутому положенні;

– натискати кнопки, а також проводити коректування часу під водою!

Для запуску хронографа натисніть на кнопку Пуск (верхня кнопка). Після запуску хронографа починає рух секундна стрілка хронографа. Для зупинки натисніть повторно на кнопку Пуск хронографа. Якщо Ви хочете продовжити роботу хронографа, натисніть ще раз на кнопку Пуск; якщо Ви хочете обнулити показники хронографа, натисніть на кнопку Обнулення (нижня кнопка). Кожна пройдена хвилина стрілкою хронографа відбивається в хвилинному накопичувачі, кожна пройдена година – в годинному накопичувачі. Деякі герметичні моделі з водозахистом від 100 метрів мають кнопки, що загвинчуються, які забезпечують додаткову водонепроникність. Для роботи з хронографом кнопки Пуск і Обнулення попередньо необхідно відкрити.

## Годинники механічні з автопідзарядом, з механізмом ETA 2892-A2 HS

### Технічні дані

Наручний годинник з механізмом «стрибаюча година»\*, центральною секундною стрілкою, одинарним календарем, з механізмом автоматичного підзаряду. «Стрибаюча година» в положенні 12 годин. Автоматичне заведення пружини забезпечує достатній для безперервної роботи годинника резерв ходу при носінні його на руці не менше 8 годин на добу. Резерв ходу при повному заводі пружини становить 42 години. Годинники високого класу точності, комплектуються механізмом калібру ETA2892-A2 HS, 21 камінь. Годинник є виробом, який можливо ремонтувати. Допустиме відхилення точності ходу +/- 15 секунд на добу.

\* Стрибаюча година – це складний механічний годинник з одним або декількома цифровими показниками часу. Відмінна риса такого годинника – незвичайний дизайн і своєрідна індикація часу. Індикація години відображається в концентричному віконці, вирізаному в циферблаті.



### Інструкція з експлуатації

#### 1. Встановлення дати:

Витягніть заводну головку до крайнього положення (III). Обертаючи стрілки за годинниковою стрілкою, встановіть час на 6 годині 30 хвилин (хвилинна стрілка повинна бути біля цифри 6, та віконце-апертура часу – показувати 6). Не можна переводити дату, якщо стрілка встановлена вгору, а в апертурі – інша година.

Встановіть заводну головку в середнє положення (II) та встановіть вчорашню дату. Переведіть її в крайнє положення (III) та за годинниковою стрілкою переведіть стрілками дату на сьогоднішню (це відбувається, коли в апертурі проходить година 12).

Далі встановіть поточний час. Якщо поточний час післяобідній, то необхідно повернути стрілки через 12-00 ще раз і далі вже встановити точний час.

Поверніть головку у вихідне положення (I).

## Годинники механічні з автопідзарядом, з механізмом ETA 2892-A2 HS

### 2. Встановлення поточного часу:

Витягніть заводну головку до крайнього положення (III) і, обертаючи її на себе, щоб стрілки рухалися за годинниковою стрілкою, встановіть поточний час, після чого поверніть головку у вихідне положення (I).

**Увага!** Під час установки часу секундна стрілка може стопоритися.

**Примітка.** Після тривалої перерви в експлуатації необхідно завести годинник (5-6 оборотів заводної головки). При повсякденному носінні досить кілька разів струсити годинник, і маховик підзаряду призведе в рух механізм. Щоб уникнути зносу пристрою автопідзаряду, при заведенні годинника вручну не слід робити більш 20 оборотів заводної головки.

**Увага!** Категорично забороняється встановлювати дату і час в період часу з 21.00 до 3.00.

**Примітка.** Правила користування механічними годинниками дивіться на сторінці 9.

3405 Passion



#### Технічні дані

Наручний годинник з центральною секундною стрілкою, одинарним календарем, з механізмом автоматичного підзахода. Автоматичне заведення пружини забезпечує достатній для безперервної роботи годинника резерв ходу при носінні його на руці не менше 8 годин на добу. Резерв ходу при повному заводі пружини становить 42 години. Годинники високого класу точності комплектуються механізмом калібру ETA 2671 (25 каменів), ETA 2824-2 (25 каменів), ETA 2892-A2 (21 камінь), SW200 (26 каменів), SW300 (25 каменів). Годинник є виробом, який можливо ремонтувати. Допустиме відхилення точності ходу +/- 15 секунд на добу.



#### Інструкція з експлуатації

##### 1. Встановлення дати (для моделей з датою):

Витягніть заводну головку до крайнього положення (III). Обертаючи стрілки за годинниковою стрілкою, встановіть час на 6 годині 30 хвилин (хвилинна та годинна стрілки повинні бути біля цифри 6). Не можна переводити дату, якщо стрілки встановлені вгору.

Встановіть заводну головку в середнє положення (II) та встановіть вчорашню дату. Переведіть її в крайнє положення (III) та за годинниковою стрілкою переведіть стрілками дату на сьогоднішню (це відбувається, коли стрілки проходять через 12-00).

Далі встановіть поточний час. Якщо поточний час післяобідній, то необхідно повернути стрілки через 12-00 ще раз і далі вже встановити точний час.

Поверніть головку у вихідне положення (I).

## 2. Встановлення поточного часу:

Витягніть заводну головку до крайнього положення (III) і, обертаючи її на себе, щоб стрілки рухалися за годинниковою стрілкою, встановіть поточний час, після чого поверніть головку у вихідне положення (I).

**Увага!** Під час установки часу секундна стрілка може стопоритися.

**Примітка.** Після тривалої перерви в експлуатації необхідно завести годинник (5-6 оборотів заводної головки). При повсякденному носінні досить кілька разів струсити годинник, і маховик підзаводу призведе в рух механізм. Щоб уникнути зносу пристрою автопідзаводу, при заведенні годинника вручну не слід робити більш 20 оборотів заводної головки.

**Увага!** Категорично забороняється встановлювати дату і час в період часу з 21.00 до 3.00.

**Примітка.** Правила користування механічними годинниками дивіться на сторінці 9.

3385 Emotion



## Годинники механічні з автопідзарядом, з механізмом ETA 2892-A2 9000 DD

### Технічні дані

Наручний годинник з центральною секундною стрілкою, повним календарем, місячним календарем, з механізмом автоматичного підзаряду. Автоматичне заведення пружини забезпечує достатній для безперервної роботи годинника резерв ходу при носінні його на руці не менше 8 годин на добу. Резерв ходу при повному заводі пружини становить 42 години. Годинники високого класу точності, комплектуються механізмом калібру ETA 2 892-A2 9000 DD, 21 камінь. Годинник є виробом, який можливо ремонтувати. Допустиме відхилення точності ходу +/- 15 секунд на добу.

### Інструкція з експлуатації

**Увага!** Категорично забороняється встановлювати дату і час в період часу з 21.00 до 3.00. Забороняється натискати кнопку корекції фази Місяця з 23.00 до 5.00.

#### 1. Встановлення дати:

Витягніть заводну головку до крайнього положення (II). Обертаючи стрілки за годинниковою стрілкою, встановіть час на 6 годині 30 хвилин (хвилинна та годинна стрілки повинні бути біля цифри 6). Не можна переводити дату, якщо стрілки встановлені вгору.



Поверніть головку у вихідне положення (I). Щоб встановити дату необхідно натискати кнопку В. Встановіть вчорашню дату. Переведіть заводну головку в крайнє положення (II) і за годинниковою стрілкою переведіть стрілками дату на сьогоднішню (це відбувається, коли стрілки проходять через 12-00).

Далі встановіть поточний час. Якщо поточний час післяобідній, то необхідно повернути стрілки через 12-00 ще раз і далі вже встановити точний час.

Поверніть головку у вихідне положення (I).

#### 2. Встановлення місяця:

Для установки місяці використовується кнопка А.

## Годинники механічні з автопідзарядом, з механізмом ETA 2892-A2 9000 DD

### 3. Установка дня тижня:

Для установки дня тижня необхідно натискати кнопку С.

### 4. Установка Місячного календаря (індикатора фаз Місяця):

Для установки Місячного календаря необхідно натискати кнопку D.

Візьміть календар із зазначенням фаз Місяця, наприклад, в Інтернеті і знайдіть дату останнього повного місяця. Встановіть місячний календар годинника, натискаючи кнопку D, в положення «повного місяця». Далі натисніть кнопку управління місячним календарем стільки раз, скільки пройшло днів з останнього повного місяця. Одне клацання індикатора відповідає одному місячному дню.

### 5. Встановлення поточного часу:

Витягніть заводну головку до крайнього положення (II) і, обертаючи її на себе, щоб стрілки рухалися за годинниковою стрілкою, встановіть поточний час, після чого поверніть головку у вихідне положення (I).

**Увага!** Під час установки часу секундна стрілка може стопоритися.

**Заборається** для натискання на кнопки використовувати голки, шпильки та інші гострі металеві предмети.

**Примітка.** Після тривалої перерви в експлуатації необхідно завести годинник (5-6 оборотів заводної головки). При повсякденному носінні досить кілька разів струсити годинник, і маховик підзаряду призведе в рух механізм. Щоб уникнути зносу пристрої автопідзаряду, при заведенням годинника вручну не слід робити більш 20 оборотів заводної головки.

**Примітка.** Правила користування механічним годинником дивіться на сторінці 9.

3360 Elegance





## Годинники механічні з автопідзаводом, з механізмом ETA 2892-A2 14000 DD

### Технічні дані

Наручний годинник з секундною стрілкою в положенні «6 годин», календарем («велика дата»)\*, з механізмом автоматичного підзавода. Автоматичне заведення пружини забезпечує достатній для безперервної роботи годинника резерв ходу при носінні його на руці не менше 8 годин на добу. Резерв ходу при повному заводі пружини становить 42 години. Годинники високого класу точності, комплектуються механізмом калібру ETA 2 892-A2 14000 DD, 26 каменів. Годинник є виробом, який можливо ремонтувати. Допустиме відхилення точності ходу +/- 15 секунд в добу.

\* Велика дата – показчик дати місяця, що складається з двох дисків. На лівому диску розміщені цифри 0,1,2,3, що позначають десятки; на правому – цифри, відповідні одиницям: від 0 до 9.

Інструкція з експлуатації

### 1. Встановлення дати:

Витягніть заводну головку до крайнього положення (III). Обертаючи стрілки за годинниковою стрілкою, встановіть час на 6 годин (хвилинна стрілка повинна бути біля цифри 6, та віконце-апертура часу – показувати 6). Не можна переводити дату, якщо стрілка встановлена вгору, а в апертурі – інша година.

Встановіть заводну головку в середнє положення (II) та встановіть вчорашню дату. Переведіть її в крайнє положення (III) та за годинниковою стрілкою переведіть стрілками дату на сьогоднішню (це відбувається, коли в апертурі проходить година 12).

Далі встановіть поточний час. Якщо поточний час післяобідній, то необхідно повернути стрілки через 12-00 ще раз і далі вже встановити точний час.

Поверніть головку у вихідне положення (I).



### 2. Встановлення поточного часу:

Витягніть заводну головку до крайнього положення (III) і, обертаючи її на себе, щоб стрілки рухалися за годинниковою стрілкою, встановіть поточний час, після чого поверніть головку у вихідне положення (I).

**Увага!** Під час установки часу секундна стрілка може стопоритися.

**Примітка.** Після тривалої перерви в експлуатації необхідно завести годинник (5-6 оборотів заводної головки). При повсякденному носінні досить кілька разів струсити годинник, і маховик підзаводу призведе в рух механізм. Щоб уникнути зносу пристрою автопідзаводу, при заведенні годинника вручну не слід робити більш 20 оборотів заводної головки.

**Увага!** Категорично забороняється встановлювати дату і час в період часу з 21.00 до 3.00.

**Примітка.** Правила користування механічними годинниками дивіться на сторінці 9.

## Годинники механічні з автопідзаходом, з механізмом ETA 2892-A2 DD Regulator

### Технічні дані

Наручний годинник-регулятор\* з одинарним календарем, з механізмом автоматичного підзавода. Автоматичне заведення пружини забезпечує достатній для безперервної роботи годинника резерв ходу при носінні його на руці не менше 8 годин на добу. Резерв ходу при повному заводі пружини становить 42 години. Годинники високого класу точності, комплектуються механізмом калібру ETA 2 892-A2 14070 DD, 21 камінь. Годинник є виробом, який можливо ремонтувати. Допустиме відхилення точності ходу +/- 15 секунд на добу.

\* Регулятор — годинник з особливим розташуванням стрілок. Хвилинна стрілка зазвичай розташована по центру годинника, годинна стрілка — вгору, та секундна — вниз.

### Інструкція з експлуатації

#### 1. Встановлення дати:

Витягніть заводну головку до крайнього положення (III). Обертаючи стрілки за годинниковою стрілкою, встановіть час на 6 годині 30 хвилин (хвилинна стрілка повинна бути біля цифри 6, та віконце-апертура часу – показувати 6). Не можна переводити дату, якщо стрілка встановлена вгору, а в апертурі – інша година.

Встановіть заводну головку в середнє положення (II) та встановіть вчорашню дату. Переведіть її в крайнє положення (III) та за годинниковою стрілкою переведіть стрілками дату на сьогоднішню (це відбувається, коли в апертурі проходить година 12).

Далі встановіть поточний час. Якщо поточний час післяобідній, то необхідно повернути стрілки через 12-00 ще раз і далі вже встановити точний час.

Поверніть головку у вихідне положення (I).

#### 2. Встановлення поточного часу:

Витягніть заводну головку до крайнього положення



ня (III) і, обертаючи її на себе, щоб стрілки рухалися за годинниковою стрілкою, встановіть поточний час, після чого поверніть головку у вихідне положення (I).

**Увага!** Під час установки часу секундна стрілка може стопоритися.

**Примітка.** Після тривалої перерви в експлуатації необхідно завести годинник (5-6 оборотів заводної головки). При повсякденному носінні досить кілька разів струсити годинник, і маховик підзаводу призведе в рух механізм. Щоб уникнути зносу пристрою автопідзаводу, при заведенні годинника вручну не слід робити більш 20 оборотів заводної головки.

**Увага!** Категорично забороняється встановлювати дату і час в період часу з 21.00 до 3.00.

**Примітка.** Правила користування механічними годинниками дивіться на сторінці 9.

## Годинники механічні з автопідзарядом, з механізмом Valjoux 7750

### Технічні дані

Наручний годинник з хронографом\*, бічною секундною стрілкою (крім моделі 3364), одинарним календарем (не для всіх моделей: 3365, 3388, 3394, 3398, 3406 з повним календарем), таксіметром\*\* (моделі 3277, 3364, 3384), телеметром\*\*\* (модель 3364), сапфіровим склом (або мінеральним для моделі 3277) в металевому корпусі з нержавіючої сталі (3161), з механізмом автоматичного підзарядки. Автоматичне заведення пружини забезпечує достатній для безперервної роботи годинника резерв ходу при носінні його на руці не менше 8 годин на добу. Резерв ходу при повному заводі пружини становить 46 годин. Годинники високого класу точності, комплектуються механізмом калібру Valjoux 7750, 25 каменів. Годинник є виробом, який можливо ремонтувати. Допустиме відхилення точності ходу +/- 15 секунд на добу.



мал.2

24

\* Хронограф – це годинник з двома незалежними вимірними системами: одна показує поточний час, інша вимірює короткі проміжки часу. Лічильник реєструє секунди, хвилини, години і може бути включений або вимкнений за бажанням.

\*\* Таксіметр – функція, яка використовується для визначення середньої швидкості руху (в кілометрах на годину) на фіксованій ділянці шляху. Таксіметрична шкала розташовується із зовнішнього боку циферблату (або на самому циферблаті, або на корпусі годинника). Якщо власник годинника рухається на машині по автомагістралі, що має кілометрову розмітку, то для визначення швидкості йому достатньо за допомогою хронографу засікти час проходження ділянки в 1 км. При цьому стрілка секундного накопичувача хронографа вкаже на шкалі секунд час, за який був пройдений 1 кілометр шляху, а на таксіметричній шкалі – середню швидкість руху на цій ділянці.

\*\*\* Телеметр – функція, за допомогою якої можна визначити відстань від спостерігача до грозового фронту. Телеметрична шкала розташовується по краю циферблату. Достатньо виміряти за допомогою хронографа час між спалахом блискавки та моментом приходу гуркоту грому в місце спостереження. При цьому стрілка секундного накопичувача хронографа вкаже на шкалі секунд час між спалахом блискавки та гуркотом грому, а на телеметричній шкалі – відстань в кілометрах від місця спостереження до грозового фронту.

## Годинники механічні з автопідзарядом, з механізмом Valjoux 7750

Інструкція з експлуатації

### 1. Встановлення дати (мал. 2):

Витягніть заводну головку до крайнього положення (III). Обертаючи стрілки за годинниковою стрілкою, встановіть час на 6 годин 30 хвилин (хвилинка та годинна стрілки повинні бути біля цифри 6). Не можна переводити дату, якщо стрілки встановлені вгору.

Встановіть заводну головку в середнє положення (II), встановіть вчорашню дату. Переведіть заводну головку в крайнє положення (III) та за годинниковою стрілкою переведіть стрілками дату на сьогоднішню (це відбувається, коли стрілки проходять через 12-00).

Далі встановіть поточний час. Якщо поточний час післяобідній, то необхідно повернути стрілки через 12-00 ще раз, і далі вже встановити точний час.

Поверніть головку у вихідне положення (I).

### 2. Встановлення дня тижня (моделі 3365, 3388, 3394) (рис.2):

Витягніть заводну головку в середнє положення (II) і, обертаючи її на себе, встановіть день тижня, після чого поверніть головку у вихідне положення (I).

### 3. Хронограф (мал. 3 та 4):

Для запуску та зупинки хронографа служить верхня кнопка А, а для обнулення показань та повернення в початкове положення служить нижня кнопка В.

### 4. Встановлення поточного часу (мал. 2):

Витягніть заводну головку до крайнього положення (III) і, обертаючи її на себе, щоб стрілки рухалися за годинниковою стрілкою, встановіть поточний час, після чого поверніть головку у вихідне положення (I).

**Увага!** Під час установки часу секундна стрілка може стопоритися.

**Увага!** Не рекомендується носити годинник з постійно включеним (понад 12 годин поспіль) хронографом, тому що підвищене навантаження на механізм скорочує запас ходу.



мал.2

## Годинники механічні з автопідзарядом, з механізмом Valjoux 7750

**Примітка.** Після тривалої перерви в експлуатації необхідно завести годинник (5-6 оборотів заводної головки). При повсякденному носінні достатньо кілька разів струсити годинник, і маховик підзарядки приведе в рух механізм. Щоб уникнути зносу пристрою автопідзарядки, при заведенні годинника вручну не слід робити більш 20 оборотів заводної головки.

**Увага!** Категорично забороняється встановлювати дату і час в період часу з 20.00 до 2.00.

**Примітка.** Правила користування механічним годинником дивіться на сторінці 9.

### Правила використання хронографа

#### Категорично забороняється:

- коригувати годинник (робити налаштування дати, годин, хвилин) під час роботи хронографа!
- натискати одночасно кнопки запуску та обнулення хронографу!
- запускати хронограф, коли заводна головка знаходиться в витягнутому положенні;



мал.3

- натискати кнопки, а також проводити коректування часу під водою!

Для запуску хронографа натисніть на кнопку Пуск (верхня кнопка). Після запуску хронографа починає рух секундна стрілка хронографа. Для зупинки натисніть повторно на кнопку Пуск хронографа. Якщо Ви хочете продовжити роботу хронографа, натисніть ще раз на кнопку Пуск; якщо Ви хочете обнулити показники хронографа, натисніть на кнопку Обнулення (нижня кнопка). Кожна пройдена хвилина стрілкою хронографа відбивається в хвилинному накопичувачі, кожна пройдена година — в годинному накопичувачі. Деякі герметичні моделі з водо-захистом від 100 метрів мають кнопки, що загвинчуються, які забезпечують додаткову водонепроникність. Для роботи з хронографом кнопки Пуск і Обнулення попередньо необхідно відкрити.

### Робота хронографа

#### Увага!

Забороняється редагувати годинник під час роботи хронографу!



мал.4

## Годинники механічні з автопідзарядом, з механізмом Valjoux 7751

### Технічні дані

Наручний годинник з хронографом\*, бічною секундною стрілкою (крім моделі 3341), повним календарем, місячним календарем, тахіметром\*\* (модель 3341), з механізмом автоматичного підзаряду. Автоматичне заведення пружини забезпечує достатній для безперервної роботи годинника резерв ходу при носінні його на руці не менше 8 годин на добу. Резерв ходу при повному заводі пружини становить 46 годин. Годинники високого класу точності, комплектуються механізмом калібру Valjoux 7751, 25 каменів. Годинник є виробом, який можливо ремонтувати. Допустиме відхилення точності ходу +/- 15 секунд на добу.

\* Хронограф – це годинник з двома незалежними вимірювальними системами: одна показує поточний час, інша вимірює короткі проміжки часу. Лічильник реєструє секунди, хвилини та години і може бути включений або вимкнений за побажанням.



\*\* Тахіметр – функція, яка використовується для визначення середньої швидкості руху (в кілометрах на годину) на фіксованій ділянці шляху. Тахіметрична шкала розташовується із зовнішнього боку циферблата (або на самому циферблаті, або на корпусі годинника). Якщо власник годинника рухається на машині по автомагістралі, що має кілометрову розмітку, то для визначення швидкості йому достатньо за допомогою хронографа засікти час проходження ділянки в 1 км. При цьому стрілка секундного накопичувача хронографу вкаже на шкалі секунд час, за який був пройдений 1 кілометр шляху, а на тахіметричній шкалі – середню швидкість руху на цій ділянці.

## Годинники механічні з автопідзарядом, з механізмом Valjoux 7751

Інструкція з експлуатації

### 1. Встановлення дати й місяця (мал. 1):

Витягніть заводну головку до крайнього положення (III). Обертаючи стрілки за годинниковою стрілкою, встановіть час на 6 годині 30 хвилин (хвилинна та годинна стрілки повинні бути біля цифри 6). Не можна переводити дату, якщо стрілки встановлені вгору.

Витягніть заводну головку в середнє положення (II) і обертайте її на себе, поки не встановите потрібну дату. (Це відбувається, коли стрілки проходять через 12-00). При переході стрілки числа від 31-го до 1-го змінюється місяць.

Далі встановіть поточний час. Якщо поточний час післяобідній, то необхідно повернути стрілки через

12-00 ще раз і далі вже встановити точний час.

Поверніть головку у вихідне положення (I).

### 2. Установка Місячного календаря (мал. 1):

Витягніть заводну головку в середнє положення (II) і повертайте від себе, поки не встановите потрібний день місячного календаря.

**Примітка.** Візьміть календар із зазначенням фаз місяця і знайдіть дату останнього повного місяця.

Поставте місячний календар годинника спочатку в положення «повного місяця» та прокрутіть його стільки разів, скільки пройшло днів з останнього повного місяця. Одне клацання індикатора відповідає одному місячному дню. Потім встановіть точний час і поверніть головку в початкове положення.

### 3. Установка дня тижня (мал. 1):

Для зміни дня тижня необхідно натиснути кнопку С, що знаходиться на корпусі навпроти цифри 10.

**Забороняється** для натискання на кнопку використовувати голку, шпильку, інші гострі металеві предмети.

### 4. Встановлення поточних часу (мал. 1):

Витягніть заводну головку до крайнього положення (III) і, обертаючи її на себе, щоб стрілки рухалися за годинниковою стрілкою, встановіть поточний час, після чого поверніть головку у вихідне положення (I).

**Увага!** Під час установки часу секундна стрілка може зупинитися.

### 5. Хронограф (малюнки 2 та 3):

Для запуску і зупинки хронографа служить верхня кнопка А, а для обнулення показань та повернення в початкове положення служить нижня кнопка В. Верхній лічильник є накопичувачем хвилин хронографа. Нижній лічильник є накопичувачем годин хронографа.



мал.1

## Годинники механічні з автопідзарядом, з механізмом Valjoux 7751

### 6. Лівий лічильник (моделі 3346,3352 / 3214, 3393):

Маленька стрілка дублює основний час по 24-годинній шкалі, більша стрілка є основною секундною стрілкою.

Не рекомендується носити годинник з постійно включеним (понад 12 годин поспіль) хронографом, тому що підвищене навантаження на механізм скорочує запас ходу.

**Примітка.** Після тривалої перерви в експлуатації необхідно завести годинник (5-6 оборотів заводної головки). При повсякденному носінні достатньо кілька разів струсити годинник, і маховик підзаряду призведе в рух механізм. Щоб уникнути зносу пристрою автопідзаряду, при заведенням годинника вручну не слід робити більш 20 оборотів заводної головки.

**Увага!** Категорично забороняється встановлювати дату і час в період часу з 21.00 до 3.00.

**Забороняється** проводити корекцію фази Місяця з 23.00 до 5.00.

**Примітка.** Правила користування механічним годинником дивіться на сторінці 9.

### Правила використання хронографа

Категорично забороняється:

- коригувати годинник (робити налаштування дати,

годин, хвилин) під час роботи хронографа!

- натискати одночасно кнопки запуску та обнулення хронографу!

- запускати хронограф, коли заводна головка знаходиться в витягнутому положенні;

- натискати кнопки, а також проводити коректування часу під водою!

Для запуску хронографа натисніть на кнопку Пуск (верхня кнопка). Після запуску хронографа починає рух секундна стрілка хронографа. Для зупинки натисніть повторно на кнопку Пуск хронографа. Якщо Ви хочете продовжити роботу хронографа, натисніть ще раз на кнопку Пуск; якщо Ви хочете обнулити показники хронографа, натисніть на кнопку Обнулення (нижня кнопка). Кожна пройдена хвилина стрілкою хронографа відбивається в хвилинному накопичувачі, кожна пройдена година – в годинному накопичувачі. Деякі герметичні моделі з водозахистом від 100 метрів мають кнопки, що загвинчуються, які забезпечують додаткову водонепроникність. Для роботи з хронографом кнопки Пуск і Обнулення попередньо необхідно відкрити.



мал.2



мал.3



## Годинники механічні з автопідзаводом, з механізмом ETA 2893-2

### Технічні дані

Наручний годинник з центральною секундною стрілкою, одинарним календарем, часом другого часового поясу, з механізмом автоматичного підзаводу. Автоматичне заведення пружини забезпечує достатній для безперервної роботи годинника резерв ходу при носінні його на руці не менше 8 годин на добу. Резерв ходу при повному заводі пружини становить 42 години. Годинники високого класу точності, комплектуються механізмом калібру ETA 2893-2, 15 каменів. Годинник є виробом, який можливо ремонтувати. Допустиме відхилення точності ходу +/- 15 секунд на добу.

### Інструкція з експлуатації

#### 1. Встановлення дати:

Витягніть заводну головку до крайнього положення (III). Обертаючи стрілки за годинниковою стрілкою, встановіть час на 6 годині 30 хвилин (хвилинна і годинна стрілки повинні бути біля цифри 6). Не можна переводити дату, якщо стрілки встановлені вгору.

Встановіть заводну головку в середнє положення (II), встановіть вчорашню дату. Переведіть головку в крайнє положення (III) і за годинниковою стрілкою переведіть стрілками дату на сьогоднішню (це відбувається, коли стрілки проходять через 12-00).

Далі встановіть поточний час. Якщо поточний час післяобідній, то необхідно повернути стрілки через 12-00 ще раз і далі вже встановити точний час.

Поверніть головку у вихідне положення (I).

#### 3. Установка часу другого часового поясу:

Витягніть заводну головку в середнє положення (II) і, обертаючи її від себе, встановіть час другого часового поясу, після чого поверніть головку у вихідне положення (I).



**Увага!** Під час установки часу секундна стрілка може стопоритися.

**Примітка.** Після тривалої перерви в експлуатації необхідно завести годинник (5-6 оборотів заводної головки). При повсякденному носінні достатньо кілька разів струсити годинник, і маховик підзаводу призведе в рух механізм. Щоб уникнути зносу пристрою автопідзаводу, при заведенні годинника вручну не слід робити більш 20 оборотів заводної головки.

**Увага!** Категорично забороняється встановлювати дату і час в період часу з 21.00 до 3.00.

**Примітка.** Правила користування механічними годинами дивіться на сторінці 9.

## Годинники механічні із ручним заводом, з механізмом ETA 2512

### Технічні дані

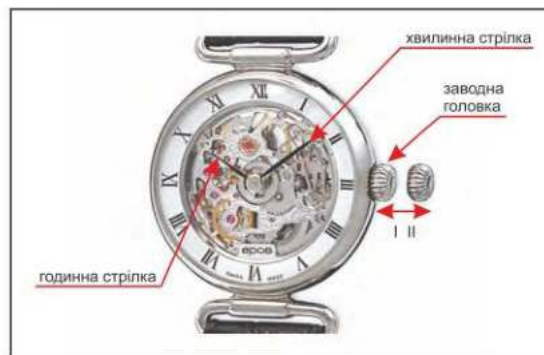
Наручний годинник з ручним заводом. Повний ручний завод пружини забезпечує 30-36-годинний резерв ходу годинника. Годинник високого класу точності, комплектується механізмом калібру ETA 2512, 17 каменів. Годинник є виробом, який можливо ремонтувати. Допустиме відхилення точності ходу +/- 30 секунд на добу.

### Інструкція з експлуатації

#### Установка поточного часу:

Витягніть заводну головку до крайнього положення (II) і, обертаючи її на себе, щоб стрілки рухалися за годинниковою стрілкою, встановіть поточний час, після чого поверніть головку у вихідне положення (I).

**Увага!** Під час установки часу секундна стрілка може стопоритися.



**Примітка.** Заводьте годинник щодня, обертаючи заводну головку (положення I) за годинниковою стрілкою до повного заводу годинника, тобто до моменту зростання зусилля на заводній голівці.

**Примітка.** Правила користування механічним годинником дивіться на сторінці 9.

## Годинники механічні із ручним заводом, з механізмом A.Schild 1726

### Технічні дані

Наручний годинник з секундною стрілкою в положенні «6 годин», з ручним заводом. Повний ручний завод пружини забезпечує 30-годинний резерв ходу годинника. Годинники високого класу точності, комплектуються механізмом калібру A.Schild 1726, 17 каменів. Годинник є виробом, який можливо ремонтувати. Допустиме відхилення точності ходу +/- 35 секунд на добу.

### Інструкція з експлуатації

#### Установка поточного часу:

Витягніть заводну головку до крайнього положення (II) і, обертаючи її на себе, щоб стрілки рухалися за годинниковою стрілкою, встановіть поточний час, після чого поверніть головку у вихідне положення (I).

**Увага!** Під час установки часу секундна стрілка може стопоритися.



**Примітка.** Заводьте годинник щодня, обертаючи заводну головку (положення I) за годинниковою стрілкою до повного заводу годинника, тобто до моменту зростання зусилля на заводній голівці.

**Примітка.** Правила користування механічним годинником дивіться на сторінці 9.

## Годинники механічні із ручним заводом, з механізмом A.Schild 1727

### Технічні дані

Наручний годинник з механізмом «стрибаюча година»\*, секундною стрілкою в положенні «6 годин», з ручним заводом. "Стрибаюча година" в положенні «12 годин». Резерв ходу при повному заводі пружини становить 30 годин. Годинники високого класу точності, комплектуються механізмом калібру A.Schild 1 727 (старовинний механізм), 17 каменів. Годинник є виробом, який можливо ремонтувати. Допустиме відхилення точності ходу +/- 35 секунд на добу.

\* Стрибаюча година – це складний механічний годинник з одним або декількома цифровими показчиками часу. Відмітна риса такого годинника – незвичайний дизайн і своєрідна індикація часу. Індикація години відображається в концентричному віконці-апертурі, вирізаному в циферблаті.

### Інструкція з експлуатації

#### Установка поточного часу:

Витягніть заводну головку до крайнього положення (II) і, обертаючи її на себе, щоб стрілки рухалися за годинниковою стрілкою, встановіть поточний час, після чого встановіть головку у вихідне положення (I). Зміна показника години відбувається стрибком точно після закінчення 60 хвилин, а хід хвилинової стрілки при цьому залишається плавним.



**Увага!** Під час установки часу секундна стрілка може стопоритися.

**Примітка.** Заводьте годинник щодня, обертаючи заводну головку (положення I) за годинниковою стрілкою до повного заводу годинника, тобто до моменту зростання зусилля на заводній голівці.

**Примітка.** Правила користування механічним годинником дивіться на сторінці 9.

## Годинники механічні із ручним заводом, з механізмом A.Schild 1727

### Технічні дані

Наручний годинник з секундною стрілкою в положенні «6 годин», з ручним заводом. Повний ручний завод пружини забезпечує резерв ходу 24 години при безперервному носінні годинника на руці не менше 10 годин. Резерв ходу при повному заводі пружини становить 30 годин. Годинники високого класу точності комплектуються механізмом калібру A.Schild 1727 (старовинний механізм), 17 каменів. Годинник є виробом, який можливо ремонтувати. Допустиме відхилення точності ходу +/- 35 секунд на добу.

### Інструкція з експлуатації

#### Установка поточного часу:

Витягніть заводну головку до крайнього положення (II) і, обертаючи її на себе, щоб стрілки рухалися за годинниковою стрілкою, встановіть поточний час, після чого поверніть головку у вихідне положення (I).

**Увага!** Під час установки часу секундна стрілка може стопоритися.



**Примітка.** Заводьте годинник щодня, обертаючи заводну головку (положення I) за годинниковою стрілкою до повного заводу годинника, тобто до моменту зростання зусилля на заводній голівці.

**Примітка.** Правила користування механічним годинником дивіться на сторінці 9.

## Годинники механічні із ручним заводом, з механізмом Epos GDV (базовий Unitas 6498)

### Технічні дані

Наручний годинник з секундною стрілкою в положенні «3 години», календарем («велика дата»), з ручним заводом. Повний ручний завод пружини забезпечує 42-44-годинний резерв ходу годинника. Годинники високого класу точності, комплектуються механізмом калібру Unitas 6498, 17 каменів. Годинник є виробом, який можливо ремонтувати. Допустиме відхилення точності ходу  $\pm 20$  секунд на добу.

\* Велика дата – показчик числа місяця, що складається з двох дисків. На верхньому диску розміщені цифри 0,1,2,3, що позначають десятки; на нижньому – цифри, відповідні одиницям: від 0 до 9.

Інструкція з експлуатації

### 1. Встановлення дати:

Витягніть заводну головку до крайнього положення (II), обертаючи стрілки за годинниковою стрілкою, встановіть час на 6 годині 30 хвилин (хвилинна та годинна стрілки повинні бути біля цифри 6). Не можна переводити дату, якщо стрілки встановлені вгору.

Поверніть головку у вихідне положення (I). Натискаючи на кнопку А, встановіть вчорашню дату. Переведіть заводну головку в крайнє положення (II) і за годинниковою стрілкою переведіть стрілками дату на сьогоднішню (це відбувається, коли стрілки проходять через 12-00).

Далі встановіть поточний час. Якщо поточний час післяобідній, то необхідно повернути стрілки через 12-00 ще раз і далі вже встановити точний час.

Поверніть головку у вихідне положення (I).



### 2. Встановлення поточних часу:

Витягніть заводну головку до крайнього положення (II) і, обертаючи її на себе, щоб стрілки рухалися за годинниковою стрілкою, встановіть поточний час, після чого поверніть головку у вихідне положення (I).

**Увага!** Під час встановлення часу секундна стрілка може стопоритися.

**Примітка.** Після тривалої перерви в експлуатації необхідно завести годинник (5-6 оборотів заводної головки). При повсякденному носінні достатньо кілька разів струсити годинник, і маховик підзаводу призведе в рух механізм. Щоб уникнути зносу пристрої автопідзаводу, при заведенням годинника вручну не слід робити більш 20 оборотів заводної головки.

**Увага!** Категорично забороняється встановлювати дату та час в період часу з 21.00 до 3.00.

**Примітка.** Правила користування механічними годинниками дивіться на сторінці 9.

## Годинники механічні із ручним заводом, з механізмом Jaquet 7365

### Технічні дані

Наручний годинник з секундною стрілкою в положенні «8 годин», секторним індикатором резерву ходу, з ручним заводом. Повний ручний завод пружини забезпечує резерв ходу 42 години. Годинники високого класу точності комплектуються механізмом калібру Jaquet 7365, 21 камінь. Годинник є виробом, який можливо ремонтувати. Допустиме відхилення точності ходу +/- 10 секунд на добу.

### Інструкція з експлуатації

#### Установка поточного часу:

Витягніть заводну головку до крайнього положення (II) і, обертаючи її на себе, щоб стрілки рухалися за годинниковою стрілкою, встановіть поточний час, після чого поверніть головку у вихідне положення (I).

**Увага!** Під час установки часу секундна стрілка може стопоритися.



**Примітка.** Заводьте годинник щодня, обертаючи заводну головку (положення I) за годинниковою стрілкою до повного заводу годинника, тобто до моменту зростання зусилля на заводній голівці.

**Примітка.** Правила користування механічним годинником дивіться на сторінці 9.

## Годинники механічні із ручним заводом, з механізмом Unitas 6497-1

### Технічні дані

Наручний годинник з секундною стрілкою в положенні «9 годин», з ручним заводом. Повний ручний завод пружини забезпечує 42-44-годинний резерв ходу годинника. Годинники високого класу точності комплектуються механізмом калібру Unitas 6497-1, 17 каменів. Годинник є виробом, який можливо ремонтувати. Допустиме відхилення точності ходу +/- 20 секунд на добу.

### Інструкція з експлуатації

#### Установка поточного часу:

Витягніть заводну головку до крайнього положення (II) і, обертаючи її на себе, щоб стрілки рухалися за годинниковою стрілкою, встановіть поточний час, після чого поверніть головку у вихідне положення (I).

**Увага!** Під час установки часу секундна стрілка може стопоритися.



**Примітка.** Заводьте годинник щодня, обертаючи заводну головку (положення I) за годинниковою стрілкою до повного заводу годинника, тобто до моменту зростання зусилля на заводній голівці.

**Примітка.** Правила користування механічним годинником дивіться на сторінці 9.



## Годинники механічні із ручним заводом, з механізмом Unitas 6497-1

### Технічні дані

Кишенькові та наручні годинники з ручним заводом, секундною стрілкою в положенні «6 годин» (крім моделей 2078, 3412 і 2089). Повний ручний завод пружини забезпечує 42-44-годинний резерв ходу годинника. Годинники високого класу точності, комплектуються механізмом калібру Unitas 6497- 1, 17 каменів. Годинник є виробом, який можливо ремонтувати. Допустиме відхилення точності ходу +/- 20 секунд на добу.

### Інструкція з експлуатації

#### Установка поточного часу:

Витягніть заводну головку до крайнього положення (II) і, обертаючи її на себе, щоб стрілки рухалися за годинниковою стрілкою, встановіть поточний час, після чого поверніть головку у вихідне положення (I).



**Увага!** Під час установки часу секундна стрілка може стопоритися.

**Примітка.** Заводьте годинник щодня, обертаючи заводну головку (положення I) за годинниковою стрілкою до повного заводу годинника, тобто до моменту зростання зусилля на заводній голівці.

**Примітка.** Правила користування механічним годинником дивіться на сторінці 9.

## Годинники механічні із ручним заводом, з механізмом Unitas 6498

### Технічні дані

Кишенькові і наручні годинники з ручним заводом. Повний ручний завод пружини забезпечує 42-44-годинний резерв ходу годинника. Годинники високого класу точності комплектуються механізмом калібру Unitas 6498, 17 каменів. Годинник є виробом, який можливо ремонтувати. Допустиме відхилення точності ходу +/- 20 секунд на добу.

### Годинники з однією стрілкою 3377:

Інтервал між індикацією години розділений на сектори. Маленький дорівнює 5 хв, великий – 15 хв.

### Інструкція з експлуатації

#### Установка поточного часу:

Витягніть заводну головку до крайнього положення (II) і, обертаючи її на себе, щоб стрілки рухалися за годинниковою стрілкою, встановіть поточний час, після чого поверніть головку у вихідне положення (I).



**Примітка.** Заводьте годинник щодня, обертаючи заводну головку (положення I) за годинниковою стрілкою до повного заводу годинника, тобто до моменту зростання зусилля на заводній голівці.

**Примітка.** Правила користування механічним годинником дивіться на сторінці 9.

## Годинники механічні із ручним заводом, з механізмом Unitas 6498

### Технічні дані

Наручні годинники з секундною стрілкою в положенні «6 годин», календарем «велика дата» (тілки для моделі 3297), з ручним заводом. Повний ручний завод пружини забезпечує 42-44-годинний резерв ходу годинника. Годинники високого класу точності, комплектуються механізмом калібру Unitas 6498, 17 каменів. Годинник є виробом, який можливо ремонтувати. Допустиме відхилення точності ходу +/- 20 секунд на добу.

\* Велика дата – показчик числа місяця, що складається з двох дисків. На лівому диску розміщені цифри 0,1,2,3, що позначають десятки; на правому – цифри, відповідні одиницям: від 0 до 9.

### Інструкція з експлуатації

#### 1. Встановлення дати (для моделі 3297 і 3404):

Витягніть заводну головку до крайнього положення (II) і, обертаючи її на себе, щоб стрілки рухалися за годинниковою стрілкою, встановіть поточний час, після чого поверніть головку у вихідне положення (I). Витягніть заводну головку до крайнього положення (II), обертаючи стрілки за годинною стрілкою, встановіть час на 6 годин 30 хвилин (хвилинна та годинна стрілки повинні бути біля цифри 6). Не можна переводити дату, якщо стрілки встановлені вгору. Поверніть головку у вихідне положення (I). Щоб встановити поточну дату необхідно натискати кнопку А, що знаходиться на корпусі навпроти цифри 9.

Встановіть вчорашню дату. Переведіть заводну головку в крайнє положення (II) і за годинною стрілкою переведіть стрілками дату на сьогоднішню (це відбувається, коли стрілки проходять через 12-00).

Далі встановіть поточний час. Якщо поточний час



післяобідній, то необхідно повернути стрілки через 12-00 ще раз і далі вже встановити точний час.

Поверніть головку у вихідне положення (I).

**Забороняється** для натискання на кнопки використовувати голки, шпильки, інші гострі металеві предмети.

**Примітка.** Заводьте годинник щодня, обертаючи заводну головку (положення I) за годинною стрілкою до повного заводу годинника, тобто до моменту зростання зусилля на заводній голівці.

**Увага!** Категорично забороняється встановлювати дату і час в період часу з 21.00 до 3.00.

**Примітка.** Правила користування механічними годинниками дивіться на сторінці 9.

#### 2. Встановлення поточних часу:

Витягніть заводну головку до крайнього положення (II) і, обертаючи її на себе, щоб стрілки рухалися за годинною стрілкою, встановіть поточний час, після чого поверніть головку у вихідне становище (I).

**Увага!** Під час установки часу секундна стрілка може стопоритися.

## Годинники механічні із ручним заводом, з механізмом Unitas 6498

### Технічні дані

Наручні годинники з секундною стрілкою в положенні «6 годин», індикатором фаз Місяця, секторним індикатором резерву ходу, сапфіровим склом, з ручним заводом. Повний ручний завод пружини забезпечує 42-44-годинний резерв ходу годинника. Годинники високого класу точності, комплектуються механізмом калібру Unitas 6498, 17 каменів. Годинник є виробом, який можна ремонтувати. Допустиме відхилення точності ходу +/- 20 секунд на добу.

### Інструкція з експлуатації

#### 1. Встановлення поточних часу:

Витягніть заводну головку до крайнього положення (II) і, обертаючи її на себе, щоб стрілки рухалися за годинною стрілкою, встановіть поточний час, після чого поверніть головку у вихідне положення (I).

#### 2. Установка Місячного календаря:

Витягніть заводну головку до крайнього положення (II) і, обертаючи її на себе, встановіть необхідний місячний день (щоб встановити наступний місячний день необхідно прокрутити заводну головку на себе, поки не будуть встановлені необхідні показники), після чого поверніть головку у вихідне положення (I).

**Примітка.** Візьміть календар із зазначенням фаз Місяця та знайдіть дату останнього повного місяця.

Поставте місячний календар годинника спочатку в положення "повного місяця" і прокрутите його стільки разів, скільки пройшло днів з останнього повного місяця.



**Увага!** Під час установки часу секундна стрілка може стопоритися.

**Примітка.** Заводьте годинник щодня, обертаючи заводну головку (положення I) за годинниковою стрілкою до повного заводу годинника, тобто до моменту зростання зусилля на заводній голівці.

**Примітка.** Правила користування механічним годинником дивіться на сторінці 9.

## Годинники механічні із ручним заводом, з механізмом Unitas 6498

### Технічні дані

Наручні годинники з секундною стрілкою в положенні «6 годин», ретроградною хвилинною стрілкою в положенні «12 годин», з ручним заводом. Повний ручний завод пружини забезпечує 42-44-годинний резерв ходу годинника. Годинники високого класу точності, комплектуються механізмом калібру Unitas 6498, 17 каменів. Годинник є виробом, який можливо ремонтувати. Допустиме відхилення точності ходу +/- 20 секунд на добу.

### Інструкція з експлуатації

#### Установка поточного часу:

Витягніть заводну головку до крайнього положення (II) і, обертаючи її на себе, щоб стрілки рухалися за годинною стрілкою, встановіть поточний час, після чого поверніть головку у вихідне положення (I).

**Увага!** Під час установки часу секундна стрілка може стопоритися.



**Примітка.** Заводьте годинник щодня, обертаючи заводну головку (положення I) за годинниковою стрілкою до повного заводу годинника, тобто до моменту зростання зусилля на заводній голівці.

**Примітка.** Правила користування механічним годинником дивіться на сторінці 9.

## Годинники механічні із ручним заводом, з механізмом Peseux 7040

### Технічні дані

Наручний годинник-скелетон\* з ручним заводом. Повний ручний завод пружини забезпечує 30-36-годинний резерв ходу годинника. Годинники високого класу точності, комплектуються механізмом калібру Peseux 7040, 17 каменів. Годинник є виробом, який можливо ремонтувати. Допустиме відхилення точності ходу +/- 30 секунд на добу.

\* Скелетон – годинник з прозорим циферблатом і задньою кришкою, крізь які видно механізм. Деталі механізму такого годинника прикрашають ручним гравіюванням, покривають благородними металами, а іноді прикрашають коштовним камінням.

### Інструкція з експлуатації

#### Установка поточного часу:

Витягніть заводну головку до крайнього положення (II) і, обертаючи її на себе, щоб стрілки рухалися за годинниковою стрілкою, встановіть поточний час, після чого поверніть головку у вихідне положення (I).



**Увага!** Під час установки часу секундна стрілка може стопоритися.

**Примітка.** Заводьте годинник щодня, обертаючи заводну головку (положення I) за годинниковою стрілкою до повного заводу годинника, тобто до моменту зростання зусилля на заводній голівці.

**Примітка.** Правила користування механічним годинником дивіться на сторінці 9.

## Годинники механічні із ручним заводом, з механізмом Peseux 7046

### Технічні дані

Наручний годинник з секундною стрілкою в положенні «6 годин», секторних індикатором резерву ходу, календарем, з ручним заводом. Повний ручний завод пружини забезпечує 40-43-годинний резерв ходу годинника. Годинники високого класу точності, комплектуються механізмом калібру Peseux 7046, 17 каменів. Годинник є виробом, який можливо ремонтувати. Допустиме відхилення точності ходу +/- 30 секунд на добу.

### Інструкція з експлуатації

#### 1. Встановлення дати:

Витягніть заводну головку до крайнього положення (II), обертаючи стрілки за годинниковою стрілкою, встановіть сьогоднішню дату (це відбувається, коли стрілки проходять через 12-00).

Далі встановіть поточний час. Якщо поточний час післяобідній, то необхідно повернути стрілки через 12-00 ще раз і далі вже встановити точний час.

Поверніть головку у вихідне положення (I).

#### 2. Встановлення поточних часу:

Витягніть заводну головку до крайнього положення (II) і, обертаючи її на себе, щоб стрілки рухалися за годинниковою стрілкою, встановіть поточний час, після чого поверніть головку у вихідне положення (I).



**Увага!** Під час установки часу секундна стрілка може стопоритися.

**Увага!** Категорично забороняється встановлювати дату і час в період часу з 21.00 до 3.00.

**Примітка.** Правила користування механічним годинником дивіться на сторінці 9.

## Годинники механічні із ручним заводом, з механізмом Peseux 7046

### Технічні дані

Наручний годинник-регулятор\*, з календарем, з ручним заводом. Повний ручний завод пружини забезпечує 40-43-годинний резерв ходу годинника. Годинники високого класу точності, комплектуються механізмом калібру Peseux 7046, 17 каменів. Годинник є виробом, який можливо ремонтувати. Допустиме відхилення точності ходу +/- 30 секунд на добу.

\* Регулятор – годинник з особливим розташуванням стрілок. Хвилинна стрілка зазвичай розташована по центру годинника, годинна стрілка – вгорі, та секундна – внизу.

### Інструкція з експлуатації

#### 1. Встановлення дати:

Витягніть заводну головку до крайнього положення (III), обертаючи стрілки за годинниковою стрілкою, встановіть час на 6 годині 30 хвилин (хвилинна та годинна стрілки повинні бути біля цифри 6). Не можна переводити дату, якщо стрілки встановлені вгору.

Поставте заводну головку в середнє положення (II), встановіть вчорашню дату. Переведіть заводну головку в крайнє положення (III) і за годинниковою стрілкою переведіть стрілками дату на сьогоднішню (це відбувається, коли стрілки проходять через 12-00).

Далі встановіть поточний час. Якщо поточний час післяобідній, то необхідно повернути стрілки через 12-00 ще раз і далі вже встановити точний час. Поверніть головку у вихідне положення (I).



#### 2. Встановлення поточних часу:

Витягніть заводну головку до крайнього положення (III) і, обертаючи її на себе, щоб стрілки рухалися за годинниковою стрілкою, встановіть поточний час, після чого поверніть головку у вихідне положення (I).

**Увага!** Під час установки часу секундна стрілка може стопоритися.

**Увага!** Категорично забороняється встановлювати дату і час в період часу з 21.00 до 3.00.

**Примітка.** Правила користування механічним годинником дивіться на сторінці 9.



## Годинники механічні із ручним заводом, з механізмом Peseux 7046

### Технічні дані

Наручний годинник-регулятор\* з одинарним календарем, індикатором фаз Місяця, з ручним заводом. Повний ручний завод пружини забезпечує 40-43-годинний резерв ходу годинника. Годинники високого класу точності, комплектуються механізмом калібру Peseux 7046, 17 каменів. Годинник є виробом, який можна ремонтувати. Допустиме відхилення точності ходу +/- 30 секунд на добу.

\* Регулятор – годинник з особливим розташуванням стрілок.

Хвилинна стрілка зазвичай розташована по центру годинника, годинна стрілка – вгорі, та секундна – внизу.

Інструкція з експлуатації

### 1. Встановлення дати:

Витягніть заводну головку до крайнього положення (II), обертаючи стрілки за годинниковою стрілкою, встановіть час на 6 годині 30 хвилин (хвилинна та годинна стрілки повинні бути біля цифри 6). Не можна переводити дату, якщо стрілки показують вгору. Поверніть головку у вихідне положення (I). Щоб встановити поточну дату, необхідно натискати кнопку В.

Встановіть вчорашню дату. Переведіть заводну головку в крайнє положення (II) і за годинниковою стрілкою переведіть стрілками дату на сьогоднішню (це відбувається, коли стрілки проходять через 12-00).

Далі встановіть поточний час. Якщо поточний час післяобідній, то необхідно повернути стрілки через 12-00 ще раз і далі вже встановити точний час.

Поверніть головку у вихідне положення (I).

**Увага!** Категорично забороняється встановлювати дату та час в період часу з 21.00 до 3.00.

### 2. Установка Місячного календаря:

Для установки Місячного календаря необхідно натискати кнопку А.



**Примітка.** Візьміть календар із зазначенням фаз Місяця та знайдіть дату останнього повного місяця.

Поставте місячний календар годинника спочатку в положення «повного місяця» і натисніть кнопку управління місячним календарем стільки раз, скільки пройшло днів з останнього повного місяця. Одне клацання індикатора відповідає одному місячному дню.

### 3. Установка поточного часу:

Витягніть заводну головку до крайнього положення (II) і, обертаючи її на себе, щоб стрілки рухалися за годинниковою стрілкою, встановіть поточний час, після чого поверніть головку у вихідне положення (I).

**Увага!** Під час установки часу секундна стрілка може стопоритися.

**Забороняється** для натискання на кнопки використувати голку, шпильку, інші гострі металеві предмети.

**Примітка.** Заводьте годинник щодня, обертаючи заводну головку (положення I) за годинниковою стрілкою до повного заводу годинника, тобто до моменту зростання зусилля на заводній голівці.

**Примітка.** Правила користування механічним годинником дивіться на сторінці 9.

## Годинники механічні із ручним заводом, з механізмом Epos QPL (базовий Unitas 6497)

### Технічні дані

Наручний годинник з секундною стрілкою в положенні «9 годин», повним календарем, індикатором фаз Місяця, з ручним заводом. Повний ручний завод пружини забезпечує 42-44-годинний резерв ходу годинника. Годинники високого класу точності, комплектуються механізмом калібру Unitas 6497, 17 каменів. Годинник є виробом, який можливо ремонтувати. Допустиме відхилення точності ходу +/- 20 секунд на добу.

### Інструкція з експлуатації

#### 1. Встановлення дати:

Витягніть заводну головку до крайнього положення (II), обертаючи стрілку за годинниковою стрілкою, встановіть час на 6 годині 30 хвилин (хвилинна та годинна стрілки повинні бути біля цифри 6). Не можна переводити дату, якщо стрілки встановлені вгору. Поверніть головку у вихідне положення (I). Щоб встановити поточну дату, необхідно натискати кнопку В. Встановіть вчорашню дату. Переведіть заводну головку в крайнє положення (II) і за годинниковою стрілкою переведіть стрілками дату на сьогоднішню (це відбувається, коли стрілки проходять через 12-00).

Далі встановіть поточний час. Якщо поточний час післяобідній, то необхідно повернути стрілки через 12-00 ще раз і далі вже встановити точний час.

Поверніть головку у вихідне положення (I)



#### 2. Встановлення місяця:

Для установки місяці необхідно з невеликим зусиллям натискати кнопку А, що знаходиться на корпусі навпроти цифри 10, поки не встановиться необхідний місяць. Місяць встановлюється вручну. Тому, коли настає наступний місяць, необхідно натиснути на кнопку А.

#### 3. Установка дня тижня:

Для установки дня тижня необхідно натискати кнопку А, що знаходиться на корпусі навпроти цифри 10.

#### 4. Установка Місячного календаря:

Для установки фази Місяця необхідно з невеликим зусиллям натискати кнопку В, що знаходиться на корпусі навпроти цифри 8.

**Примітка.** Візьміть календар із зазначенням фаз Місяця і знайдіть дату останнього повного місяця.

## Годинники механічні із ручним заводом, з механізмом Epos QPL (базовий Unitas 6497)

3368 Passion



48

Поставте місячний календар годинника спочатку в положення «повного місяця» та натисніть кнопку управління місячним календарем стільки разів, скільки пройшло днів з останнього повного місяця. Одне клацання індикатору відповідає одному місячному дню.

### 5. Встановлення поточного часу:

Витягніть заводну головку до крайнього положення (II) і, обертаючи її на себе, щоб стрілки рухалися за годинниковою стрілкою, встановіть поточний час, після чого поверніть головку у вихідне положення (I).

**Увага!** Під час установки часу секундна стрілка може стопоритися.

**Важливо!** Під час установки місяці, дня тижня, місячного календаря та дати забороняється сильне натискання на кнопки годинника.

**Забороняється** для натискання на кнопки використовувати голки, шпильки та інші гострі металеві предмети.

**Примітка.** Заводьте годинник щодня, обертаючи заводну головку (положення I) за годинниковою стрілкою до повного заводу годинника, тобто до моменту зростання зусилля на заводній голівці.

**Увага!** Категорично забороняється встановлювати дату і час в період часу з 21.00 до 3.00.

**Забороняється** натискати кнопку установки Місячного календаря з 23.00 до 5.00.

**Примітка.** Правила користування механічними годинниками дивіться на сторінці 9.

## Годинники механічні з автопідзарядом, з двома механізмами ETA 2671

### Технічні дані

Наручний годинник з двома незалежними механізмами автоматичного підзаряду одночасно відображають час двох часових поясів.

Головний циферблат з індикацією локального часу, одинарним календарем (механізм ETA2671). Другий циферблат з 24-годинною індикацією часу другого часового поясу (модифікований фірмою EPOS механізм ETA 2671 з інверсійною годинною стрілкою\*). Автоматичне заведення пружини забезпечує 24-годинний резерв ходу при безперервному носінні годинника на руці не менше 10 годин. Резерв ходу при повному заводі пружини становить 38 годин. Годинник високого класу точності, механізм калібру ETA 2671, 25 каменів. Годинник є виробом, який можливо ремонтувати. Допустиме відхилення точності ходу +/- 15 секунд на добу.

\* **Інверсія** – зміна нормального положення компонентів, розташування їх у зворотному порядку.

Коротка частина стрілки (або стрілка з місяцем) вказує на нічні години доби. Довга частина стрілки (або стрілка з сонцем) вказує на денні години доби. При цьому рух здійснюється проти годинникової стрілки.

### Інструкція з експлуатації

#### 1. Встановлення дати:

Витягніть заводну головку до крайнього положення (III), обертаючи стрілки за годинниковою стрілкою, встановіть час на 6 годині 30 хвилин (хвилинна та годинна стрілки повинні бути біля цифри 6). Не можна переводити дату, якщо стрілки встановлені вгору.

Поставте заводну головку в середнє положення (II), встановіть вчорашню дату. Переведіть заводну головку в крайнє положення (III) і за годинниковою стрілкою



переведіть стрілками дату на сьогоднішню (це відбувається, коли стрілки проходять через 12-00).

Далі встановіть поточний час. Якщо поточний час післяобідній, то необхідно повернути стрілки через 12-00 ще раз і далі вже встановити точний час.

Поверніть головку у вихідне положення (I).

#### 2. Встановлення поточних часу:

Витягніть заводну головку А до крайнього положення (III) і, обертаючи її від себе, щоб стрілки рухалися за годинниковою стрілкою, встановіть поточний час, після чого поверніть головку А в початкове положення (I).

**Увага!** Під час установки часу секундна стрілка може стопоритися.

## Годинники механічні з автопідзарядом, з двома механізмами ETA 2671

### 3. Встановіть дату другого часового поясу:

Витягніть заводну головку В в середнє положення (II) і, обертаючи її від себе, встановіть потрібну дату, після чого поверніть голівку В в початкове положення (I).

### 4. Установка часу другого часового поясу

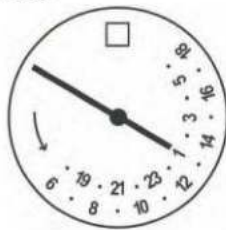
Витягніть заводну головку В до крайнього положення (III) і, обертаючи її на себе, встановіть потрібний час, після чого поверніть голівку В в початкове положення (I).

**Примітка.** Після тривалої перерви в експлуатації необхідно завести годинник (5-6 оборотів заводної головки). При повсякденному носінні досить кілька разів струсити годинник, і маховик підзаряду призведе в рух механізм. Щоб уникнути зносу пристрою автопідзаряду, при заведенням годинника вручну не слід робити більш 20 оборотів заводної головки.

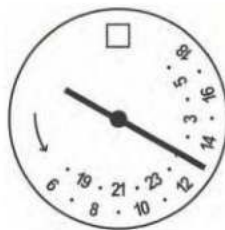
**Увага!** Категорично забороняється встановлювати дату і час в період часу з 21.00 до 3.00.

**Примітка.** Правила користування механічним годинником дивіться на сторінці 9.

Визначення часу другого часового поясу: Коротка сторона стрілки: ніч (18:00 - 6:00) Мал. А: час: 1:00. Довга сторона стрілки: день (6:00 - 18:00). Мал. В: час: 13:00



мал. А



мал. В



## Годинники механічні з автопідзарядом, з механізмом ETA 2834-2

### Технічні дані

Наручний годинник з центральною секундною стрілкою, одинарним календарем і покажчиком дня, з механізмом автоматичного підзаряду. Автоматичне заведення пружини забезпечує 24-годинний резерв ходу при безперервному носінні годинника на руці не менше 10 годин. Резерв ходу при повному заводі пружини становить 38 годин. Годинник високого класу точності, комплектується механізмом калібру ETA 2834-2, 25 каменів. Годинник є виробом, який можливо ремонтувати. Допустиме відхилення точності ходу +/- 15 секунд на добу.

### Інструкція з експлуатації

#### 1. Встановлення дати:

Витягніть заводну головку до крайнього положення (III), обертаючи стрілки за годинниковою стрілкою, встановіть час на 6 годині 30 хвилин (хвилинна та годинна стрілки повинні бути біля цифри 6). Не можна переводити дату, якщо стрілки встановлені вгору.

Поставте заводну головку в середнє положення (II), встановіть вчорашню дату. Переведіть заводну головку в крайнє положення (III) і за годинниковою стрілкою переведіть стрілками дату на сьогоднішню (це відбувається, коли стрілки проходять через 12-00).

Далі встановіть поточний час. Якщо поточний час післяобідній, то необхідно повернути стрілки через 12-00 ще раз і далі вже встановити точний час.

Поверніть головку у вихідне положення (I).



#### 2. Встановлення поточних часу:

Витягніть заводну головку до крайнього положення (III) і, обертаючи її на себе, щоб стрілки рухалися за годинниковою стрілкою, встановіть поточний час, після чого поверніть головку у вихідне положення (I).

**Увага!** Під час установки часу секундна стрілка може стопоритися.

**Примітка.** Після тривалої перерви в експлуатації необхідно завести годинник (5-6 оборотів заводний головки). При повсякденному носінні досить кілька разів струсити годинник, і маховик підзаряду призведе в рух механізм. Щоб уникнути зносу пристрою автопідзаряду, при заведенні годинника вручну не слід робити більш 20 оборотів заводної головки.

**Увага!** Категорично забороняється встановлювати дату і час в період часу з 21.00 до 3.00.

**Примітка.** Правила користування механічним годинником дивіться на сторінці 9.

## Годинники механічні із ручним заводом, з механізмом Peseux 7001

### Технічні дані

Наручний годинник з секундною стрілкою в положенні «6 годин», з ручним заводом. Повний ручний завод пружини забезпечує 40-43-годинний резерв ходу годинника. Годинники високого класу точності, комплектуються ультратонким (2,5 мм) механізмом калібру Peseux 7001, 17 каменів. Годинник є виробом, який можливо ремонтувати. Допустиме відхилення точності ходу +/- 30 секунд на добу.

### 1. Установка поточного часу:

Витягніть заводну головку до крайнього положення (II) і, обертаючи її на себе, щоб стрілки рухалися за годинниковою стрілкою, встановіть поточний час, після чого поверніть головку у вихідне положення (I).



**Увага!** Під час установки часу секундна стрілка може стопоритися.

**Примітка.** Правила користування механічним годинником дивіться на сторінці 9.

## Годинники механічні з автопідзаводом, з механізмом ETA 2824 2040 DD

### Технічні дані

Наручний годинник з хронографом\*, календарем, з механізмом автоматичного підзавода. Автоматичне заведення пружини забезпечує 24-годинний резерв ходу при безперервному носінні на руці не менше 10 годин. Резерв ходу при повному заводі пружини становить 42 години. Годинники високого класу точності, комплектуються механізмом калібру ETA 2824 2040 DD, 46 каменів. Годинник є виробом, який можливо ремонтувати. Допустиме відхилення точності ходу +/- 15 секунд на добу.

\* Хронограф – це годинник з двома незалежними вимірвальними системами: одна показує поточний час, інша вимірює короткі проміжки часу.

Лічильник реєструє секунди, хвилини, години та може бути включений або відключений за бажанням.

Інструкція з експлуатації

### 1. Встановлення дати:

Витягніть заводну головку до крайнього положення (III), обертаючи стрілки за годинниковою стрілкою, встановіть час на 6 годині 30 хвилин (хвилинна та годинна стрілки повинні бути біля цифри 6). Не можна переводити дату, якщо стрілки встановлені вгору.

Поставте заводну головку в середнє положення (II), встановіть вчорашню дату. Переведіть заводну головку в крайнє положення (III) і за годинниковою стрілкою переведіть стрілками дату на сьогоднішню (це відбувається, коли стрілки проходять через 12-00).

Далі встановіть поточний час. Якщо поточний час післяобідній, то необхідно повернути стрілки через 12-00 ще раз і далі вже встановити точний час.

Поверніть заводну головку у вихідне положення (I).



### 2. Встановлення поточних часу:

Витягніть заводну головку до крайнього положення (III) і, обертаючи її на себе, щоб стрілки рухалися за годинниковою стрілкою, встановіть поточний час, після чого поверніть головку у вихідне положення (I).

**Увага!** Під час установки часу секундна стрілка може стопоритися.

**Примітка.** Після тривалої перерви в експлуатації необхідно завести годинник (5-6 оборотів заводної головки). При повсякденному носінні достатньо кілька разів струсити годинник, і маховик підзавода призведе в рух механізм. Щоб уникнути зносу пристрою автопідзаводу, при заведенні годинника вручну не слід робити більш 20 оборотів заводної головки.

**Увага!** Категорично забороняється встановлювати дату і час в період часу з 21.00 до 3.00.



## Годинники механічні з автопідзарядом, з механізмом ETA 2824 2040 DD

### Технічні дані

Наручний годинник з хронографом\*, календарем, з механізмом автоматичного підзаряду. Автоматичне заведення пружини забезпечує 24-годинний резерв ходу при безперервному носінні на руці не менше 10 годин. Резерв ходу при повному заводі пружини становить 42 години. Годинники високого класу точності, комплектуються механізмом калібру ETA 2824 2040 DD, 46 каменів. Годинник є виробом, який можливо ремонтувати. Допустиме відхилення точності ходу +/- 15 секунд на добу.

\* Хронограф – це годинник з двома незалежними вимірювальними системами: одна показує поточний час, інша вимірює короткі проміжки часу.

Лічильник реєструє секунди, хвилини, години та може бути включений або відключений за бажанням.

Інструкція з експлуатації

### 1. Встановлення дати:

Витягніть заводну головку до крайнього положення (III), обертаючи стрілки за годинниковою стрілкою, встановіть час на 6 годині 30 хвилин (хвилинна та годинна стрілки повинні бути біля цифри 6). Не можна переводити дату, якщо стрілки встановлені вгору.

Поставте заводну головку в середнє положення (II), встановіть вчорашню дату. Переведіть заводну головку в крайнє положення (III) і за годинниковою стрілкою переведіть стрілками дату на сьогоднішню (це відбувається, коли стрілки проходять через 12-00).

Далі встановіть поточний час. Якщо поточний час післяобідній, то необхідно повернути стрілки через 12-00 ще раз і далі вже встановити точний час.

Поверніть головку у вихідне положення (I).

### Робота хронографа

**Увага!**

**Забороняється редагувати годинник під час роботи хронографу!**



### 2. Встановлення поточних часу:

Витягніть заводну головку до крайнього положення (III) і, обертаючи її на себе, щоб стрілки рухалися за годинниковою стрілкою, встановіть поточний час, після чого поверніть головку у вихідне положення (I).

**Увага!** Під час установки часу секундна стрілка може стопоритися.

**Примітка.** Після тривалої перерви в експлуатації необхідно завести годинник (5-6 оборотів заводної головки). При повсякденному носінні достатньо кілька разів струсити годинник, і маховик підзаряду призведе в рух механізм. Щоб уникнути зносу пристрою автопідзаряду, при заведенні годинника вручну не слід робити більш 20 оборотів заводної головки.

## Годинники кварцові з механізмом Ronda 705

### Технічні дані

Наручний годинник з одинарним календарем, з кварцовим механізмом Ronda 705. Допустиме відхилення точності ходу -10/+20 секунд на місяць.

Інструкція з експлуатації

**Увага!** Механізм автоматичної зміни дати включається в період часу доби від 20-00 до 03-00 год. Категорично забороняється проводити установку та корекцію в цей час.

### 1. Встановлення дати:

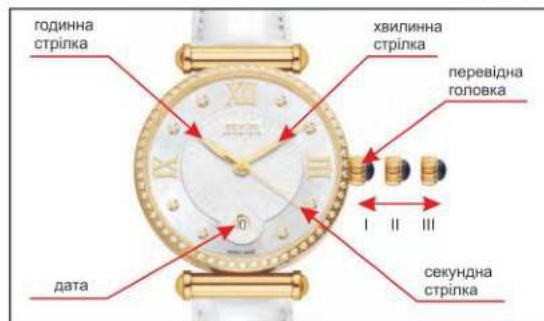
Витягніть заводну головку до крайнього положення (III), обертаючи стрілки за годинниковою стрілкою, встановіть час на 6 годині 30 хвилин (хвилинна та годинна стрілки повинні бути біля цифри 6). Не можна переводити дату, якщо стрілки встановлені вгору.

Поставте заводну головку в середнє положення (II). Повертаючи головку від себе, встановіть вчорашню дату. Коли секундна стрілка дійде до 12 годин, витягніть перевідну головку до крайнього положення (III). За годинниковою стрілкою переведіть стрілками дату на сьогоднішню (це відбувається, коли стрілки проходять через 12-00).

Встановіть поточний час. Якщо поточний час післяобідній, то необхідно повернути стрілки через 12-00 ще раз і далі вже встановити поточний час.

Поверніть головку у вихідне положення (I).

**Увага!** Зазвичай дати показуються з 1 по 31 число, тому для лютого, квітня, червня, вересня та листопаду в останній день місяця або першого числа наступного місяця слід провести коригування дати.



### Коригування дати:

Витягніть перевідну головку до середнього положення (II). Повертаючи головку від себе, встановіть дату. Поверніть головку у вихідне положення (I). Під час цієї операції Ваші годинник продовжує працювати, тому коригування часу не потрібно.

### 2. Установка поточного часу:

Коли секундна стрілка дійде до 12 годин, витягніть перевідну головку до крайнього положення (III). Повертаючи головку на себе, встановіть поточний час.

Поверніть головку у вихідне положення (I).

**Примітка.** Якщо Ви не користуєтеся вашим годинником протягом певного часу, радимо витягнути головку в крайнє положення (III). Живлення механізму буде відключено, в цьому випадку термін служби елементів живлення для вашого годинника збільшується.

## Годинники механічні із ручним заводом, з механізмом Eros VERSO (базовий Unitas 6497)

### Технічні дані

Наручний годинник з ручним заводом. Повний ручний завод пружини забезпечує 42-44-годинний резерв ходу годинника. Годинники високого класу точності, комплектуються механізмом калібру Unitas 6497, 17 каменів. Годинник є виробом, який можливо ремонтувати. Допустиме відхилення точності ходу +/- 20 секунд на добу.

### Інструкція з експлуатації

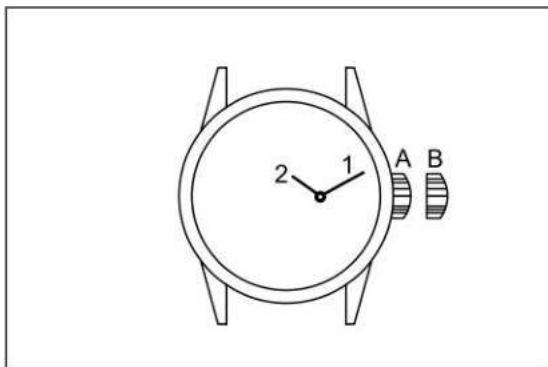
#### Установка поточного часу:

Витягніть заводну головку до крайнього положення (II) і, обертаючи її на себе, щоб стрілки рухалися за годинниковою стрілкою, встановіть поточний час, після чого поверніть головку у вихідне положення (I).

**Примітка.** Заводьте годинник щодня, обертаючи заводну головку (положення I) за годинниковою стрілкою до повного заводу годинника, тобто до моменту зростання зусилля на заводній голівці.



**Примітка.** Правила користування механічним годинником дивіться на сторінці 9.

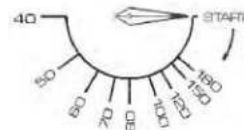


1 хвилина стрілка  
2 годинна стрілка  
Положення А: Закрита  
Положення В: Регулювання стрілок

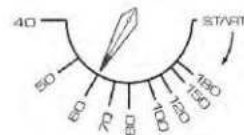
### ФУНКЦІЯ ПУЛЬСОМЕТРУ

Логарифмічна шкала пульсометра на звороті корпусу калібрується до 20 серцевих ударів.

- 1) Знаходите пульс на зап'ясті протилежною рукою.
- 2) Починаєте рахувати, коли маленька секундна стрілка потрапляє у положення "start", - рахуєте 20 пульсацій.



- 3) Після 20 ударів серця ви можете прочитати частоту серцевих скорочень за каліброваною шкалою.



У ситуації без стресу нормальний пульс становить від 60 до 100 ударів на хвилину.

Серцевий ритм у спокої більше 100 або менше 60 ударів на хвилину може бути симптомом недуги. У цьому випадку зверніться до лікаря.

## УМОВИ ГАРАНТІЙНОГО ОБСЛУГОВУВАННЯ

Ця гарантія поширюється на годинники, які реалізуються в Торгівельній мережі ДЕКА.

1. Гарантія дійсна у випадку пред'явлення оригіналу товарного чеку, або документу, що його замінює, правильно заповненого гарантійного талона і дефектного виробу.

2. Гарантія поширюється на недоліки (несправного виробу), що виникли з вини виробника. Заміна несправних частин і пов'язана з цим робота виконується безкоштовно. Термін знаходження виробу у ремонті визначається його складністю та наявністю запчастин і може складати більш ніж 14 днів.

3. Гарантія не поширюється на :

3.1. Елементи живлення (акумулятор, батарейку), окрім випадків, передбачених гарантійним терміном на елемент живлення;

3.2. Ремінець, браслет, застібку, корпус годинника;

3.3 Виріб, який має ознаки порушення правил експлуатації:

- пошкодження (внутрішні, зовнішні), які викликані будь-яким механічним впливом, ударним або вібраційним навантаженням, застосуванням зовнішньої сили до частин виробу: подряпини, сколи, вм'ятини, тріщини, деформації матеріалів та деталей, поломки або викривлення заводної коронки, викривлення коліс і осей балансу, тощо;

- розбите або випавше скло, стрілки, цифри, мітки, віконце дати;

- деформація циферблата, відсутність або деформація заводної коронки, кнопок годинника;

- сліди несанкціонованого відкриття поза межами гарантійного сервіс-центру (подряпини на місці стику із задньою кришкою, пошкодження шліців гвинтів, відбитки пальців всередині механізму, нестандартний елемент живлення, неправильно встановлений

- ущільнювач задньої кришки).

3.4. Ушкодження годинника водою при відсутності на ньому маркування WR100, WR200 або WR300m;

3.5. Пошкодження механізму календаря через переведення стрілок в період між 23:00 і 04:00 годинами (коли задіяний механізм автоматичного переведення дати);

3.6. Стирання напилювання (позолоти та ін.), фарби шпону в процесі природного зносу при експлуатації;

3.7. Дії непереборної сили (пожежа, нещасний випадок та ін.);

3.8. Інші пошкодження, викликані навмисними або необережними діями покупця або порушення правил користування.

**4. Гарантійний ремонт не проводиться у наступних випадках:**

- проникнення рідини, пилу, комах і інших сторонніх предметів в середину виробу;

- відсутній або неправильно заповнений гарантійний талон (відсутні назва моделі, дата продажу, адреса і підпис покупця, штамп торгівельної організації і корінці на заміну елемента живлення), або при пред'явленні талону сумнівного походження;

- у разі впливу на годинник різких перепадів тиску, температури (пірнання, використання в сауні).

**5. Для пред'явлення вимоги про обмін або повернення виробу необхідне дотримання наступних умов:**

- повна комплектація виробу, включаючи коробки, паспорт, інструкцію користувача і т. ін.;

- збереження товарного виду виробу (відсутність подряпин, та інших механічних ушкоджень);

- наявність товарного чеку, правильно і чітко заповнений гарантійний талон.

**6. Гарантійний термін продовжується на термін перебування виробу в ремонті.**

# epos

artistry in watchmaking  
switzerland

Фірма-виробник:

**“Montres EPOS SA”**

Країна виробництва:

**Швейцарія**

Адреса фірми-виробника:

**MONTRES EPOS SA  
Fabrique d'horlogerie  
Solothurnststrasse 44  
B.P. 343  
CH-2543 Lengnau  
<http://www.epos.ch>**

Адреси сервісних центрів:

1. Україна, м. Київ, вул. Володимирська 51/53 тел. (044) 339-59-01, (050) 488-31-58
2. Україна, м. Дніпро, вул. Березинська, 80, тел. (096) 887-10-27, (095) 485-15-46

Додаткова інформація:

---

---

---